

provinciedomein

# Fort van Beieren

wandelgids

genieten in  
west-vlaanderen





provinciedomein

# Fort van Beieren

## inhoud

4 geschiedenis

12 plan

17 flora

22 fauna

25 recreatie

## Terpen in een schorrenvlakte

Tijdens het eerste millennium van onze tijdrekening bevond de streek ten noorden van Brugge zich onder permanente invloed van de zee. Vanuit de zandstreek voerden schapendriftwegen in de verlaten schorrenvlakte. Bij springvloed of stormtij, toen de vlakte overstroomde, zochten de herders met hun kudden toevlucht op kunstmatige hoogten, de zgn. terpen. In de omgeving van Koolkerke liggen diverse terpen of resten ervan die dateren uit de 9de tot de 11de eeuw.

## Kerken en kapellen

In de vroege Middeleeuwen had het zeewater zich tot ongeveer zijn huidig niveau teruggetrokken. Vanaf die tijd werd door het opwerpen van dijken steeds meer land op de zee gewonnen. Na de inpoldering werden nieuwe dorpen gesticht. De oudste dorpen, die het verst van de zeegeul tot stand kwamen, bedacht men met een kerknaam: Koolkerke, Oostkerke, Moerkerke... De dorpen die dicht bij de zee lagen en dus later kwamen droog te liggen, dragen een kapel-naam. In de Zwinstreek zijn dit Ramskapelle en Westkapelle.

## Koolkerke

Het ontstaan van Koolkerke als dorp situeert zich in de 12de eeuw. Rond 1150 zou de eerste parochiekerk er gebouwd zijn. De kerk lag op de hoogst gelegen plaats, 'Kool' of 'ten Kole' genaamd. Een patroonheilige was vlug gevonden: St-Nicolaas of St-Cool. De naam 'Coolkercke' wordt een eerste maal vermeld in 1243.

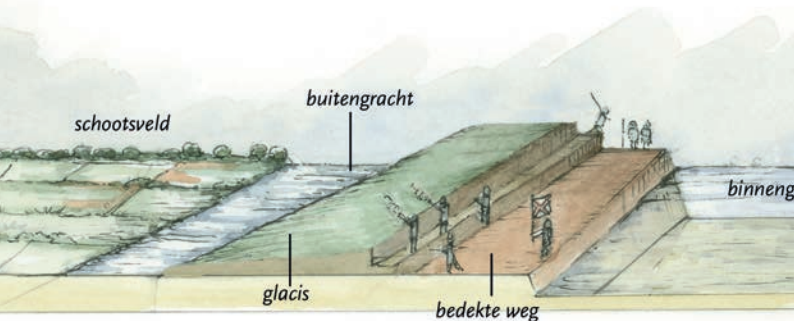


De oude walgrachten krijgen in het Fort van vandaag vaak de allure van echte bosvijvers (foto M Ryckaert).

## De Doestweg, het Oude Zwin en twee kastelen

Koolkerke ontstond op het kruispunt van de Doestweg, die vanaf de abdij Ter Doest naar het Zwin leidde, en het Oud Zwin of Zoete Vaart. De Koolkerke Steenweg liep parallel met deze laatste. De Koolkerkebrug of de 'kercstige brugghe' (1447) was een houten brug waar de Doestweg het Oud Zwin dwarste. In de tweede helft van de 17de eeuw werd ze dichterbij Brugge heraangelegd.

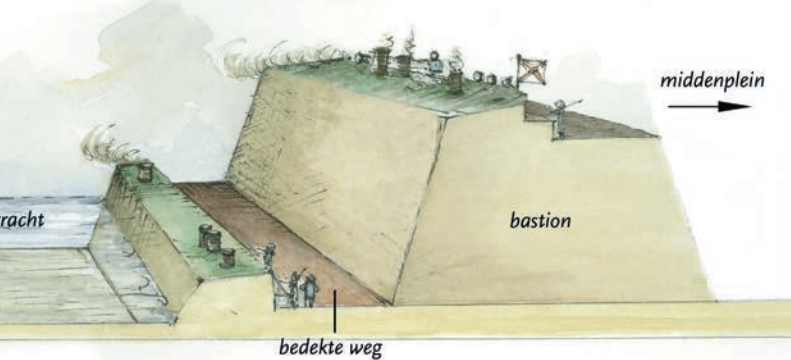
De Doestweg liep vanaf Koolkerke dwars door de site waar nu het Fort van Beieren ligt. Langs beide zijden ervan lag een kasteelgoed, nl. het bij de aanleg van het fort verdwenen kasteel Stockhove en het kasteelgoed van Stappens. Dit laatste kasteel wordt een eerste maal vermeld in 1609 als 'casteel en hofstede', eigendom van 'Van Caloen'. Latere eigenaars zijn Stappens, De Knuyt, Breydel, Hollebeke ...



## De Spaanse Successieoorlog.

In het najaar van 1700 overleed de Spaanse koning Karel II zonder rechtstreekse opvolger. Twee Europese vorsten meenden, uit hoofde van hun verwantschap met het Spaanse vorstehuis, aanspraak te kunnen maken op de Spaanse troon. De ene was de Oostenrijkse keizer Leopold I, die zijn zoon Karel als kandidaat naar vóór schoof. De andere was de roemruchte Franse koning Lodewijk XIV, die alles in het werk stelde om zijn kleinzoon Filips van Anjou als Spaans troonopvolger te laten aanduiden.

Laatstgenoemde won aanvankelijk het pleit : kort vóór zijn dood had de oude Spaanse vorst zich laten overhalen om Filips van Anjou testamentair als erfgenaam en troonopvolger - onder de naam Filips V - aan te duiden. Dit was natuurlijk niet naar de zin van de Oostenrijkse keizer, die zijn eigen aanspraken niet gehonoreerd zag. Maar ook anderen waren allesbehalve opgetogen. De troonbestijging van de jonge Anjou was immers een gouden zaak voor de expansionistische Lodewijk XIV, die via zijn kleinzoon zijn machtsgreep op het vasteland aanzienlijk kon versterken. Dit verontrustte zowel Engeland als de Republiek van de Noordelijke Nederlanden (of Verenigde Provinciën).



Deze dwarsdoorsnede geeft een idee van hoe een fort in stelling werd gezet, met een dubbele gordel van aarden wallen en watergrachten (tekening M. Le Comte).

Voor de Noordelijke Nederlanden voelden zich rechtstreeks bedreigd, omdat de Zuidelijke Nederlanden - die al twee eeuwen Spaans bezit waren - volledig in de Franse invloedssfeer terecht kwamen. Tot dan toe waren zij een buffer geweest tegen het opdringerige Frankrijk. Nu kon Lodewijk XIV - die voordien al meermaals veroveringstochten in onze streken ondernomen had - zonder slag of stoot en met het akkoord van zijn kleinzoon troepen stationeren in de hele Zuidelijke Nederlanden. Het Franse leger stond aan de grenzen van de Nederlandse Republiek.

## 1702: de Oorlogsverklaring.

In september 1701 sloten de Oostenrijkse keizer en de Verenigde Provinciën een alliantie, met het doel de Zuidelijke Nederlanden te veroveren en er de Fransen te verdrijven. Het jaar daarop verklaarden Oostenrijk, Engeland en de Verenigde Provinciën de oorlog aan Frankrijk. Eens te meer kwamen de Zuidelijke Nederlanden in het brandpunt van internationale militaire acties te liggen. In de grensstreek bij Sluis bezetten de Noordelijke troepen een aantal oude versterkingen uit de Tachtigjarige Oorlog, zoals het Fort Sint-Donaas

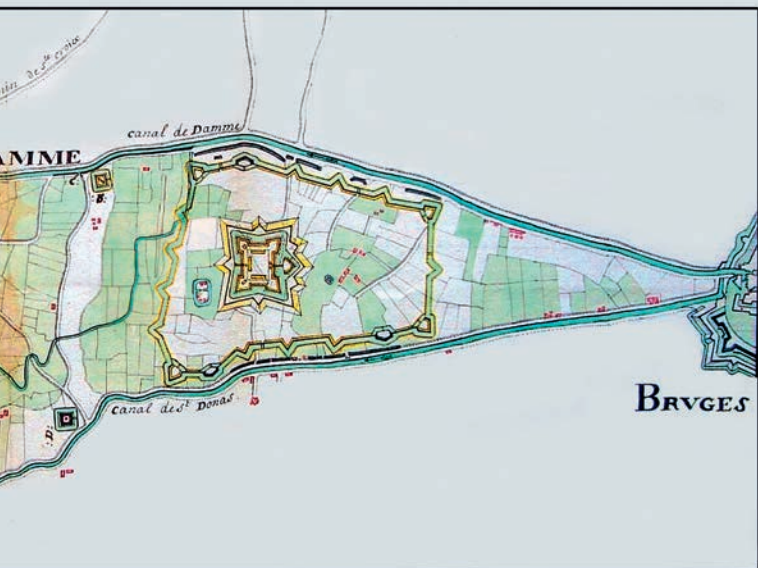


en de Cantelmolinie. Daarbij konden zij rekenen op de adviezen van de bekwame vestingbouwkundige Menno van Coehoorn.

Aan Zuid-Nederlandse kant kwam in het najaar van 1702 de beroemde en ervaren Franse vestingbouwkundige Vauban persoonlijk de stadsversterkingen inspecteren, waarbij hij ook Brugge aandeed. De Franse militairen, die in Brugge gelegerd lagen, organiseerden ondertussen de verdediging tegen de dreiging uit Zeeuws-Vlaanderen, onder meer door de aanleg van een uitgestrekt kampement in Koolkerke. Dit was gelegen tussen de Damse Vaart en de nu verdwenen Zoete Vaart of Oud Zwin.

Het kampement, waar vijf bataljons in ondergebracht werden, was aan drie zijden voorzien van een aarden wal met ravelijnen en bastions. Het kon in de richting van Damme nog extra verdedigd worden door het onder water zetten van ettelijke hectaren akkers en





Kaart van 1704 van de Franse ingenieur de Senneton de Chermont. Het toont de militaire infrastructuur tussen toen nog het kanaal naar Damme en het kanaal Sint-Donaas (Zoete Vaart, nu Koolkerkse/Brugge steenweg) met in Brugge het Fort Lapin, dan het Fort van Beieren, de twee redoutes Mikhem en 'Damme', de ster van Damme en het Verbrand Fort helemaal links. De grote omwalling rond het Fort van Beieren werd nooit uitgevoerd. (Parijs, Vincennes, Service Historique de l'Armée de Terre, Archives de l'Inspection du Génie (SHAT), Fonds Places étrangères, Damme, nr. 7)

weilanden. Kaarten van deze legerplaats, opgemaakt door Franse ingénieurs-géographes, worden bewaard in het Algemeen Rijksarchief te Brussel en in het Franse Legerarchief in Vincennes (Parijs).

## Het Fort van Beieren

Kort nadien, wellicht eind 1703 of in 1704, werd het kampement vervangen door een kleinere, stervormige versterking, hoofdzakelijk bestaande uit aarden wallen en grachten. Het werd het Fort van Beieren genoemd.

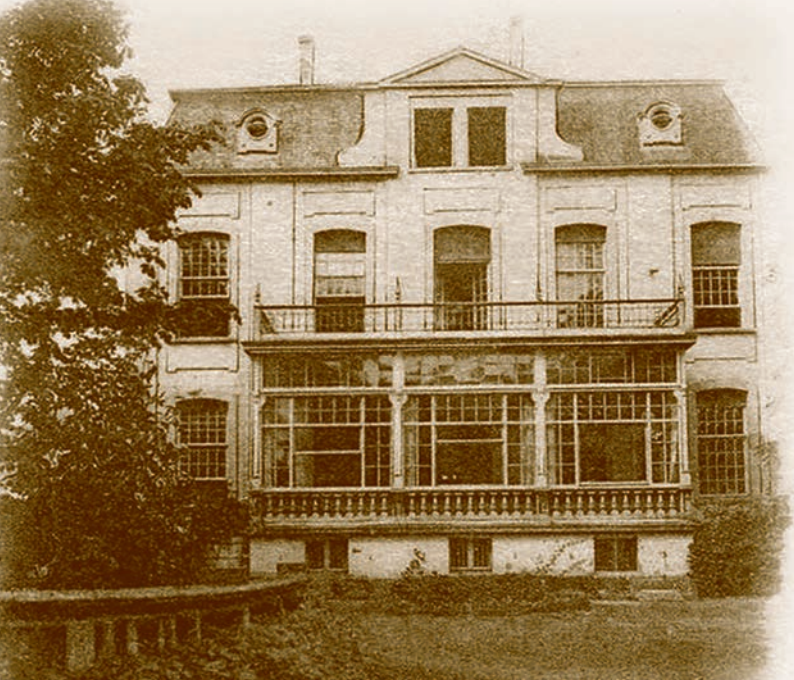
De naam verwees naar de toenmalige landvoogd van de Zuidelijke Nederlanden, keurvorst Maximiliaan Emanuel van Beieren. Deze was in 1691 nog door koning Karel II benoemd en was onder Filips van Anjou in functie gebleven, ondanks het feit dat hij daardoor in een wat lastig parket kwam : willens nillens moest hij nu gaan samenwerken met de vroegere vijand Frankrijk. Dit heeft hij zo loyaal mogelijk gedaan, er ondertussen zorg voor dragend zijn relaties met het keizerrijk zo min mogelijk te schaden.

Het Fort van Beieren bestond uit een hoofdwal en -gracht met vier bastions en aan de zuidwestzijde een ravelijn. Deze laatste wordt nu 'het eiland' genoemd. Rond het geheel liep ook nog een buitengracht. De aarden wallen zijn over het algemeen nog zeer goed zichtbaar op het terrein. Ook de hoofdgracht bestaat nog. Aan de noord-oostzijde is hij zeer ondiep en met moerasvegetatie begroeid. De buitengracht is herleid tot een smalle waterloop.

## Wel soldaten, maar geen gevechten

Gezien de snel evoluerende politieke en militaire situatie, heeft het Fort van Beieren slechts korte tijd zijn oorspronkelijke functie vervuld. Gedurende enkele jaren verbleven er soldaten in houten barakken en tenten.

Aanvallen of belegeringen heeft het bolwerk nooit hoeven te doorstaan. In 1706 werd Vlaanderen voor een tiental jaren bezet door Engelse en Noord-Nederlandse troepen, waardoor een fort gericht tegen Noord-Nederland geen zin meer had. Ook na 1715, toen de Zuidelijke Nederlanden onder Oostenrijks bewind gekomen waren, had het geen direct nut meer, al verbleven



Deze foto van de achterzijde van het kasteel Fort van Beieren, is een zeldzaam document van hoe het kasteel er begin twintigste eeuw heeft uitgezien.

er nog soldaten tot 1748. De laatste militaire handeling die er plaats vond, was de tijdelijke opstelling van een Duitse veldbatterij tijdens de Tweede Wereldoorlog.

## Het kasteel, een revolutionaire en een morfinemengster.

Aan de zuidwestkant van het Fort stond een kasteeltje, dat uit 1609 dateerde. In de loop van de 18de eeuw werd het verbouwd. Nadat het Fort definitief verlaten was, werden de terreinen verkocht aan de kasteeleigenaar. Het kasteeltje was in de late 18de en het begin van de 19de eeuw het buitenverblijf van de douairière de Stappens de Harnes, geboren van Outryve. Deze vrijgevochten adellijke dame en succesrijke zakenvrouw was aanhangster van de Franse Revolutie en

organiseerde in haar buitenverblijf geheime politieke bijeenkomsten voor een clubje van Fransgezinde, republikeinse Bruggelingen.

Rond 1831 werd Louis-Albert Breydel eigenaar van het kasteel. In 1836 huwde hij met Mathilde Louwage, een meisje van 17 uit de hoge burgerij. Van 1836 tot 1839 breidde hij zijn eigendom te Koolkerke uit met delen van het Fort van Beieren. Als begin 1843 bleek dat zowel zijn vrouw als de jonge dienstmeid hoogzwanger waren en onze Louis-Albert waarschijnlijk tweemaal vader zou worden, kon Mathilde dit moeilijk verkroppen. Na de bevalling koos zij zich een minnaar. Toen haar man het volgende jaar onverwacht overleed, koesterde men argwaan, temeer daar wijlen Louis-Albert plots ook meer schulden dan eigendommen bezat. Een lijkschouwing werd bevolen en morfinevergiftiging vastgesteld. In juni 1847 veroordeelde het assisenhof Mathilde Louwage ter dood - bij verstek -, want ondertussen was zij met haar minnaar, Louis Schoevaerts, naar het buitenland gevlucht ...

De zoon van Louis-Albert, Louis Jacques Breydel, gehuwd met Hélène De Meyer, waren de volgende kasteelbewoners. Rond 1894 werd het kasteeldomein verkocht aan de familie van Severen-De Knuyt de Vosmar, die in 1904 de bouwvergunning krijgt om een nieuw hekken als toegang tot de kasteelweg te plaatsen. Het zijn de initialen van deze familie (V.S.) die nog te zien zijn op de blauwstenen ingang.

## Recente ontwikkelingen

Het kasteel werd in 1956 gesloopt, maar de bijhorende ijskelder naast de vijver is, weliswaar in erg verwaarloosde toestand, bewaard gebleven. Ook een vervallen



serre en de ommuurde moestuin bestaan nog. De bruggen, de boomsoortenkeuze en het voorkomen van stinzenplanten zijn de getuigen van de parkachtige aanleg rond het vroegere kasteel. O.m. de wallen van het oude binnenfort werden hiervoor vergraven tot een cirkelvormige, met rode beuken beplante, hoogte.

Tot voor kort waren het Fort van Beieren en de aanpalende gronden, in totaal ruim 26 hectaren, eigendom van de familie van Caloen. In 1976 werd het Fort omwille van zijn historische en landschappelijke waarde als geklasseerd landschap aangeduid. Na het overlijden van baron Ernest van Caloen (1996), werd het goed te koop gesteld. Na lange onderhandelingen, kon de provincie het geheel verwerven. De aankoop werd door de provincieraad goedgekeurd in zitting van 30 april 1998. Behalve het eigenlijke fort, dat grotendeels bebost is, omvat het provinciale domein ook de site van het verdwenen kasteeltje en de voormalige kasteeltuin. Eveneens inbegrepen is de hoeve Strubbe.

## De Staats-Spaanse Linies

Het project 'Staats-Spaanse linies' omvat de forten en verdedigingswerken die tijdens de Tachtigjarige oorlog (1568-1648) en de Spaanse Successieoorlog (1701-1713) in de grensstreek van Zeeuws-, West- en Oost- Vlaanderen werd aangelegd. In eerste instantie werd in de omgeving van het Fort van Beieren de volgende verdedigingswerken hersteld: het deel 'schaapskooi' van de oude stadswallen van Damme, het Verbrande fort tegenaan de Stinker en de Blinker en de zwaluwstaart van het St-Donaasfort, op de landsgrens tegenaan de Damse Vaart.



### Lisdodde

Eind 2012 werden de werken in het Fort van Beieren gestart. De reconstructie van één vierde van het Fort omvatte de sanering van een met huisvuil opgevulde binnengracht. Het noordelijk bastion van het fort werd waarheidsgetrouw herbouwd, de walgrachten werden uitgegraven en het glacis werd opnieuw geprofileerd. De nieuwe waterpartijen boden ruime kansen aan nieuwe natuur. Op 28 juni 2014 werd het heringerichte fort officieel ingehuldigd.

## Van open wal tot moerasbos

Tijdens de recente werken werd de binnenste walgracht terug uitgegraven. In deze open waterpartij hebben zich reeds diverse water- en oeverplanten gevestigd. Op de oever en in ondiep water groeit **koninginnenkruid**, **watermunt**, **driedelig tandzaad**, **lisdodde**, **waterweegbree** en **riet**. Liggend op het water vinden we **drijvend fonteinkruid**. Bij ongestoorde ontwikkeling zal het open water langzaam dichtgroeien. Dit proces



### Knoopkruid

wordt verlanding genoemd en het zal resulteren in het ontstaan van een moerasbos.

En nu wil het lukken dat we in het Fort van Beieren in de toekomst kunnen kijken. In het niet heraangelegd deel van de binnenste walgracht zien we hoe het open water bijna volledig verdwenen is door verlanding. Na iets meer dan 300 jaar is er een moerasbos ontstaan. We herkennen er **wilg, berk, els, gele lis...** hoog worden deze bomen en struiken niet. Ze groeien immers op een onstabiele, half drijvende bodem. na enkele jaren vallen ze om, sterven ze af of zakken ze gedeeltelijk weg in de moerasbodem.

## Bloemenrijke dijken

FLORA

Op de bermen van het binnenfort vinden we enkele typische 'dijkenplanten'. Het **knoopkruid** is er één van. Het betreft een nogal hoge zomerbloeier met roodpaarse bloemen. De exemplaren, die we in het Fort vinden, bezitten evenwel geen stralende bloemen. Als dusdanig





### Hondsdraf

behoort het knoopkruid immers tot een bijzonder vormenrijke en moeilijk ontwarbare plantengroep. Zijn voorkomen wijst op een zekere schraalheid. Bij een te hoge bemesting verdwijnt hij. Dit geldt ook voor de andere soorten als de **peen**, de **rode klaver** en het **jacobskruid** die we op deze bermen vinden.

### Zevenblad, dolle kervel, gewone nagelkruid, groot heksenkruid en grote keverorchis

De kruidenlaag van de beboste delen van het fort is nogal ruig. **Grote brandnetel**, **zevenblad**, **kleefkruid** en **hondsdraf** zwaaien er de plak en laten weinig ruimte over voor fijnere soorten als de **dolle kervel**, het **nagelkruid** en het **groot heksenkruid**. Het zevenblad heeft zijn naam niet gestolen: zijn samengesteld blad is veelal zevendelig. Zijn schermachtige bloei - het is een schermbloemige - vertoont hij enkel aan de bosrand waar er voldoende licht is. De grote brandnetel kan venijnig uit de hoek komen; geen nood echter de

remedie vind je in de buurt. Wat sap van de hondsdrif op de netelplek gesmeerd en weg is de jeuk. Het nagelkruid en het groot heksenkruid hebben minder licht nodig om te bloeien. Allebei zijn het bosplanten van voedselrijke zandgronden. Het nagelkruid behoort tot de rozenfamilie, het heksenkruid tot die van de teunisbloem. Het nagelkruid is een solitaire plant terwijl het heksenkruid in groepen bij elkaar groeit. Het groot heksenkruid bezit immers een wortelstok, waaruit telkens nieuwe plantjes ontspringen. De dolle kervel is een tweejarige voorzomerbloeier, zijn bladeren zijn meervoudig geveerd. Het is een fijnere plant dan zevenblad, een familielid, die rond dezelfde tijd bloeit.

Ook de **grote keverorchis** breidt zich uit via zijn kruipende wortelstok. Het is een bescheiden orchidee met twee tegenover elkaar staande bladeren en onopvallende, groenachtige bloemen. Op sommige plaatsen van het domein komt hij tijdens het voorjaar massaal voor. Als typische bosplant is hij een indicator van een rijpere bosgemeenschap.

## Daslook en look zonder look

Een gedeelte van het domein behoorde tot het park van het kasteel. O.m. twee betonnen bruggen en bepaalde bomen zoals een groep rode **beuken** of solitair staande **zwarte notelaars** zijn er nog getuigen van. Ook het **daslook** werd er ooit als sierplant aangeplant en handhaaft zich reeds meerdere tientallen jaren. Ze voelt zich zo goed thuis dat ze zelfs vermeedert. Een dergelijke plant noemt men een stinzenplant. In de lente bloeit ze mooi wit en verspreidt ze een lookgeur. Tegen de zomer sterft ze bovengronds af. De gele, verwelkte massa's verspreiden dan een nog meer indringende lookgeur.



De met (wilgen)struiken dichtgegroeide watergordels rond het Fort zijn opengekapt, waardoor op zon gestelde moerasplanten- en dieren kunnen terugkeren (foto M. Decler)

Ook **look zonder look** heeft een lookgeur. Het is een tweejarige plant van lichtrijke boswegen op zandige, vochtige bodems. Het eerste jaar vormt ze een rozet van kleine bladeren. Het tweede jaar worden die forser en verschijnt de bloeistengel van witte kruisbloemen.

## De grote kroosvaren

De sloot naast de vroegere kasteeltuinmuur is 's zomers afgedekt met een laag van **grote kroosvaren**. Het is een kleine, drijvende waterplant, die in de zon rood verkleurd. Haar bladeren steken kroezig boven het water uit. De **grote kroosvaren** houdt van warmte. Voor de IJstijden was zij een Europese plant, doch tijdens de voorlaatste IJstijd stierf de Europese populatie uit. Pas op het einde van de 19e eeuw werd ze vanuit Amerika naar Europa gebracht en in botanische tuinen gekweekt. Vandaar ontsnapte de grote kroos en veroverde zij haar vroegere Europese groeiplaatsen.



Blauwe reiger

## Vroeger de reigers, nu de wielewaal

Populierenbossen zijn weliswaar niet 'natuurlijk', maar toch voelen heel wat dieren er zich thuis. Naast voedsel voor larven van allerhande nachtvlinders en kevers, biedt de populier ook nestgelegenheid voor vogels. Zo herbergde het populierenbos van het Fort ooit een reigerkolonie. Op de rand van de slotenrijke polders had de **blauwe reiger** het duidelijk naar zijn zin. Maar net zoals de kasteelheren van Caloen in 1940 van het Fortkasteel naar het kasteel 'Ten Berge' tussen Brugge en Dudzele verhuisden, hield ook de blauwe reiger het in de jaren zeventig in het Fort voor bekeken en vestigde zich op zijn beurt in het bosdomein van dit kasteel.

Één ondanks zijn mooi verenpak eerder verborgen levende vogel, de **wielewaal**, houdt ook van populieren. Zijn nest hangt goed verscholen hoog in de takken, maar zijn roep verraadt hem. In het voorjaar kun je hem lokken door zijn zang na te bootsen. Zijn roep is tweeklankig en lijkt op 'wielewaal' of op de streeknaam



## Bergeend

'doede-joe'. In het voorjaar en de zomer voedt de wielewaal zich met insecten, in het najaar lust hij wel verse kersen.

## Een goede plaats voor bergeenden

De aarden wallen van het Fort van Beieren bieden een goede nestgelegenheid voor de **bergeend**. Deze kleurrijke eend, ooit een bewoner van kustduinen, zoekt oude konijnenholen op om zijn nest te maken. Een natte polder heeft hem weinig te bieden, maar in de droge zandhopen van het Fort vindt hij zijn gading. Na het broeden zoeken de bergeenden met hun kroost de kanalen, vaarten en sloten van de polders op. Soms ziet men een bergeend met meer dan tien kuikens. Ze zijn veelal afkomstig uit twee of meerdere nesten. Berg-eenden houden er namelijk een soort crêche-systeem op na, waarbij één ouder op jongen van anderen let terwijl die elders voedsel zoeken.



Bruine kikker

## Kikkers, padden en salamanders

Een waterrijk gebied met ruige open plaatsen, hooilanden en weiden is zowat de ideale leefomgeving voor allerlei amfibieën. Enkel de **groene kikker** heeft het jaar rond water nodig, alle andere soorten leven meestal aan land. Ze verkiezen een vochtige, schaduwrijke omgeving met voldoende schuilplaats voor als het weer te bar wordt. Slechts om zich voort te planten en als larve op te groeien zoeken ze water op.

De meeste amfibieën zijn nachtdieren, hun dunne huid biedt te weinig bescherming tegen het uitdrogen overdag. Ze verschuilen zich op beschutte, vochtige plaatsen: onder neerliggende takken of bomen, in holtes, tussen gesteenten, onder afgevalen bladeren enz. ... Enkel de **bruine kikker** en soms ook de **pad** ontmoeten we bij vochtig, regenachtig weer. De kleine **watersalamander** en **alpenwatersalamander**, de twee algemeenste soorten, gaan uitsluitend 's nachts op pad om op insecten te jagen.

## Hoe te bereiken?

Het Fort van Beieren ligt op fietsafstand van de Brugse binnenstad. Het smalle jaagpad aan de linkerkant van de Damse Vaart volg je tot aan de eerste afslag links: de Gemene Weidestraat. Enkele honderden meters verder ligt het provinciedomein op rechts.

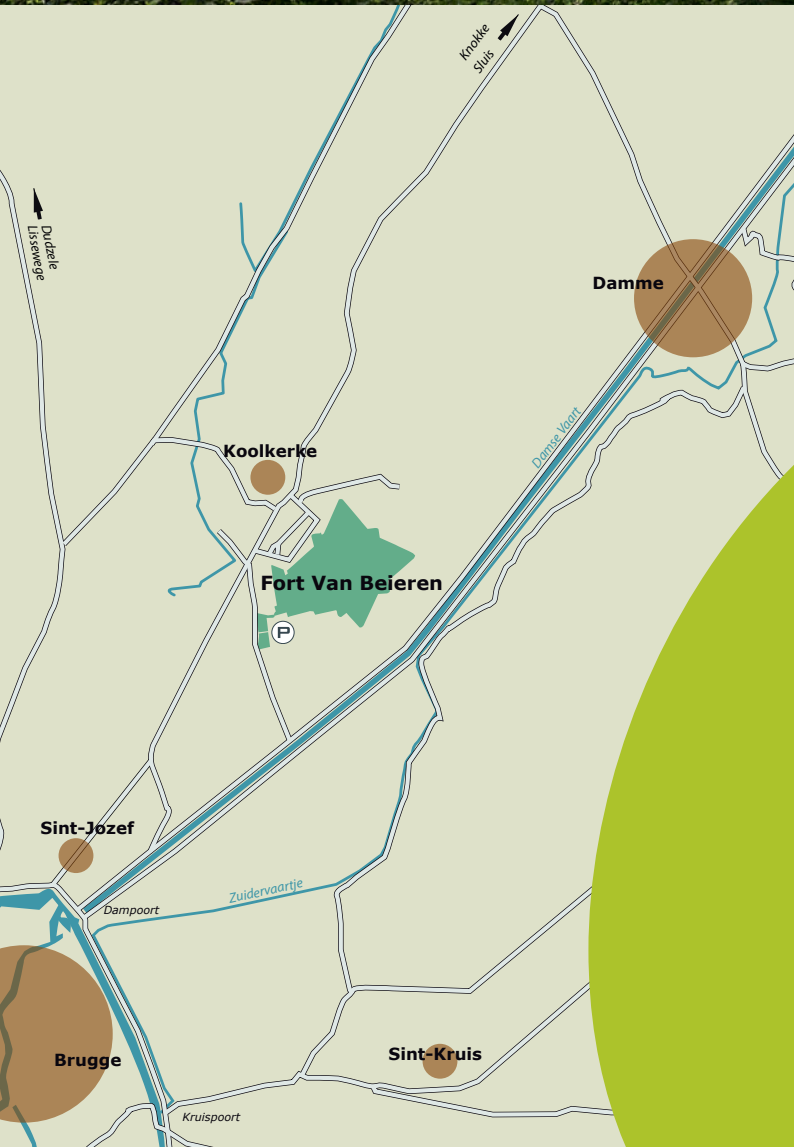
Wie van verder komt, kan vanaf het Brugse station de stadsbus - om de twintig minuten - naar Koolkerke (nr 4) nemen. Afstappen doe je dan bij de tweede halte langs de Koolkerkse steenweg (halte Transvaal). Langs de Kasteeldreef bereik je na een kortewandeling het domein. Met de auto kom je er ook; via de Noorweegse Kaai en de Koolkerkse steenweg bereik je de Kasteeldreef. Bij de ingang van het domein vind je een 'groene' parking.

## Wandelen

In dit relatief kleine provinciedomein zijn er meerdere wandelingen mogelijk. Een grote wandeling kun je maken door de Damse Vaart in je traject op te nemen. Op de kaart zijn de Fortwandeling (1,9 km) en de Damse Vaartwandeling (2,7 km) aangeduid.

## Fietsen

Niet het Fort zelf, maar zijn omgeving leent zich wonderwel om te fietsen. Aan de Damse kant van het Fort leidt een fietsdoorsteek van de Damse Wegel naar de Damse Vaart. Er bestaat ook een fietsdoorsteek van de Kasteeldreef naar de Hoevenierstraat, die een vlotte verbinding van de Damse Vaart met Koolkerke mogelijk maakt.







## colofon

### **info**

Provinciehuis Boeverbos  
Dienst Minawa - domeinen  
Koning Leopold III-laan 41  
8200 St-Andries  
T 050 40 32 57

### **tekst**

J. Mahieu

### **foto's**

beeldbank west-vlaanderen

### **vormgeving en druk**

Grafische dienst Provincie West-Vlaanderen

### **depotnummer**

D/2014/0248/27



**Fort van Beieren**

Gemeneweidestraat

8000 Brugge - Koolkerke

[www.west-vlaanderen.be/domeinen](http://www.west-vlaanderen.be/domeinen)